



ขว.ทอ.

ชุดที่           ของ ๕๐ ชุด  
หน้า ๑   ของ ๘ หน้า

ที่ กท ๐๖๐๕.๓/

ขว.ทอ.

ดอนเมือง กทม.

๑๖ ก.พ.๖๖

แผนอพยพคนไทยในต่างประเทศ ขว.ทอ.

- อ้างอิง
- (๑) แผนเฉลิมอากาศ
  - (๒) พ.ร.บ.จัดระเบียบราชการ กท. พ.ศ.๒๕๕๑
  - (๓) นโยบายการเตรียมพร้อมแห่งชาติ
  - (๔) ข้อบังคับ กท.ว่าด้วยการใช้กำลังทหาร การเคลื่อนกำลังทหาร และการเตรียมพร้อม พ.ศ.๒๕๕๕
  - (๕) คำสั่ง กท.(เฉพาะ) ที่ ๒๘๑/๖๐ ลง ๒๗ พ.ค.๖๐ เรื่อง มอบอำนาจให้ ปล.กท., ผบ.ทสส., ผบ.ทบ., ผบ.ทร.และ ผบ.ทอ.ทำการแทนและสั่งการในนามของ รมว.กท.
  - (๖) แผนที่ทวีปเอเชีย มาตราส่วน ๑ : ๑,๐๐๐,๐๐๐ และ ๑ : ๒,๐๐๐,๐๐๐

หน่วยปฏิบัติ

- สนผ.ขว.ทอ.
- สนข.ขว.ทอ.
- กนผ.สนผ.ขว.ทอ.
- กตท.สนผ.ขว.ทอ.
- กรภ.สนผ.ขว.ทอ.
- สน.ผชท.ทอ. ไทย/ต่างประเทศ
- กขธ.สนข.ขว.ทอ.
- กขศ.สนข.ขว.ทอ.
- กปข.สนข.ขว.ทอ.
- กขผล.สนข.ขว.ทอ.
- น.ข่าวอาวุโส ประจำ ขว.ทอ.
- น.ข่าว ประจำ ขว.ทอ. (น.ท. - น.อ.)
- ฝสธ.ประจำ ขว.ทอ.
- น.งบประมาณ ขว.ทอ.
- น.การเงิน ขว.ทอ.

สนผ.ขว.ทอ.

แผนอพยพคนไทยในต่างประเทศ ขว.ทอ.

## ๑. สถานการณ์

### ๑.๑ สถานการณ์ทั่วไป

รัฐบาลไทยได้มอบกิจสำเลียงทางอากาศฉุกเฉินให้แก่ ทอ.เพื่อร่วมแก้ไขสถานการณ์วิกฤตที่เกิดขึ้น ได้แก่ การปฏิบัติการช่วยเหลือบรรเทาภัยพิบัติด้านมนุษยธรรม (Humanitarian Assistance : HA) การปฏิบัติการอพยพเคลื่อนย้ายประชาชนที่ไม่ใช่กำลังรบ (Noncombatant Evacuation Operations : NEO) การปฏิบัติการสันติภาพ (Peace Operations : PO) และการปฏิบัติการสนับสนุนการช่วยเหลือประชาชน ตามนโยบายรัฐบาลทั้งในและนอกราชอาณาจักร โดยเฉพาะการอพยพประชาชนชาวไทยในต่างประเทศ เดินทางกลับประเทศ ตามคุณลักษณะและขีดความสามารถของกำลังทางอากาศ ทั้งในกรณีสถานการณ์ ไม่มีความรุนแรงที่ต้องใช้กำลังกองทัพอากาศ กรณีที่ใช้กำลังกองทัพอากาศเพื่อรักษาความปลอดภัย กรณีการแพร่ระบาดของโรคติดเชื้อไวรัส กรณีการปฏิบัติการเคมี ชีวะ รัังสี และนิวเคลียร์ และกรณีอื่น ๆ ตามความจำเป็นทางยุทธการ ทำให้การอพยพดังกล่าวเป็นไปด้วยความรวดเร็ว ทันเหตุการณ์ และประสบผลสำเร็จได้ ในเวลาอันสั้นลดความสูญเสียชีวิต ทรัพย์สินของประชาชน

### ๑.๒ สถานการณ์เฉพาะ

เว้น

### ๑.๓ สมมติฐาน

ประเทศที่เกี่ยวข้องยินยอมให้ บ.ทอ.บินผ่านและขึ้นลงเพื่ออพยพคนไทยกลับ รวมทั้งอำนวยความสะดวก และรักษาความปลอดภัยให้แก่ บ.ทอ, จนท.ทอ.และผู้เกี่ยวข้องฝ่ายไทย

## ๒. ภารกิจ

ใช้กำลัง ทอ.ช่วยเหลือและอพยพคนไทยจากต่างประเทศกลับมายังประเทศไทยด้วยความปลอดภัย และรวดเร็วทันต่อสถานการณ์

## ๓. การปฏิบัติ

### ๓.๑ แนวความคิดในการปฏิบัติ

๓.๑.๑ ศปก.ทอ.จัดชุดติดตามสถานการณ์ ศปก.ทอ.เพื่อวิเคราะห์สถานการณ์อย่างใกล้ชิด พร้อมทั้งกำกับดูแลหน่วยเกี่ยวข้องตามแผนนี้

๓.๑.๑.๑ ผกพ.ศปก.ทอ.ดำเนินการขออนำ จนท.ขว.ทอ.เดินทางออกนอกราชอาณาจักร

๓.๑.๑.๒ ผขว.ศปก.ทอ.ดำเนินการขอบินผ่านน่านฟ้า (Diplomatic Clearance)

ประเทศที่เกี่ยวข้อง

๓.๑.๑.๓ ผกบ.ศปก.ทอ.ดำเนินการขออนำ บ.ทอ.ออกนอกราชอาณาจักร

๓.๑.๒ เมื่อมีแนวโน้มอพยพคนไทยในต่างประเทศ ชุดติดตามสถานการณ์ ศปก.ทอ.จะทำหน้าที่ เป็นกองกำลังทางอากาศเฉพาะกิจอพยพคนไทยในต่างประเทศ (กกล.ทอ.ฉก.อท.) เพื่อร่วมวางแผน อำนวยการ ประสานงาน สั่งการ ควบคุม และกำกับดูแลการปฏิบัติตามกิจที่ได้รับมอบ พร้อมทั้งจัดตั้งหน่วยเฉพาะกิจ เป็นหน่วยปฏิบัติ ประกอบด้วย

ขว.ทอ.

ชุดที่           ของ ๕๐ ชุด  
หน้า ๓        ของ ๘ หน้า

๓.๑.๒.๑ ชุดประสานงานอพยพคนไทย ทำหน้าที่ประสานงาน นกข.ในต่างประเทศ โดยเดินทางไปกับ บ.หน่วยบินอพยพคนไทย

๓.๑.๒.๒ หน่วยบินอพยพคนไทย ทำหน้าที่วางแผน และปฏิบัติการบินเดินทาง

๓.๑.๒.๒ (๑) บ.ล.๘ ผุ่ง.๖๐๑ บน.๖ (C-130H) จำนวน ๑ - ๓ เครื่อง (แบบลำตัวยาว รองรับผู้โดยสาร ๑๑๐ คน และแบบลำตัวสั้น รองรับผู้โดยสาร ๘๖ คน)

๓.๑.๒.๒ (๒) บ.ล.๑๙ ผุ่ง.๖๐๒ บน.๖ (Airbus A340-500) จำนวน ๑ เครื่อง (รองรับผู้โดยสาร ๑๕๐ คน)

๓.๑.๒.๒ (๓) บ.ล.๑๕ ก ผุ่ง.๖๐๒ บน.๖ (Airbus ACJ320) จำนวน ๑ เครื่อง (รองรับผู้โดยสาร ๕๕ คน)

๓.๑.๒.๓ หน่วยปฏิบัติกิจเฉพาะอพยพคนไทย ประกอบด้วย ชุดประสานงานอพยพคนไทย, ชุดปฏิบัติการพิเศษ, ชุดเก็บกู้และทำลายวัตถุระเบิด, ชุดปฏิบัติการ คชนร., ชุดลำเลียงทางอากาศสายแพทย์ และชุดทหารสารวัตร ปฏิบัติการตามความจำเป็นของสถานการณ์

๓.๑.๓ นกข.จัดเตรียมกำลังพลและพัสดุอุปกรณ์ที่จะเดินทางไปกับ บ.หน่วยบินอพยพคนไทย โดยดำเนินการในส่วนที่เกี่ยวข้องให้มีความพร้อมเดินทางออกนอกราชอาณาจักรตั้งแต่ภาวะปกติ

๓.๒ พื้นที่ปฏิบัติการและเส้นทางการบิน

๓.๒.๑ พื้นที่ปฏิบัติการ

สนามบินสำหรับผู้อพยพ ได้แก่ สนามบิน ณ ประเทศเป้าหมาย

๓.๒.๒ เส้นทางการบิน ตอนเมือง - สนามบิน ณ ประเทศเป้าหมาย - ตอนเมือง โดยสามารถเพิ่ม สนามบินต่อระยะ รวมทั้งกำหนดเส้นทางสำรองได้ตามความเหมาะสม

๓.๓ ชั้นปฏิบัติ ดังนี้

๓.๓.๑ ชั้นปกติ ศปก.ทอ.จัดเตรียมกำลังพลและยุทธโปกรณ์ ติดตามสถานการณ์ ติดต่อประสาน การปฏิบัติกับส่วนราชการและหน่วยงานทั้งภาครัฐและเอกชนที่เกี่ยวข้องเพื่อเตรียมการปฏิบัติ

๓.๓.๒ ชั้นเตรียมพร้อม

๓.๓.๒.๑ ให้การสนับสนุนการจัดตั้ง กกล.ทอ.ฉก.อท. ณ ศปก.ทอ. วางแผน อำนวยการ ประสานงาน และเตรียมความพร้อมในการปฏิบัติการกิจ

๓.๓.๒.๒ ศปก.ทอ.ติดตามสถานการณ์ ประสานการปฏิบัติกับ นขต.ทอ., ส่วนราชการ และหน่วยงานทั้งภาครัฐและเอกชนที่เกี่ยวข้องอย่างใกล้ชิด

๓.๓.๒.๓ หน่วยบินอพยพคนไทย และ นกข.จัดเตรียม บ.ลำเลียง กำลังพลและยุทธโปกรณ์ พร้อมปฏิบัติภายใน ๓ ชม. เมื่อได้รับคำสั่ง

๓.๓.๒.๔ ฝกพ.ศปก.ขว., ฝขว.ศปก.ขว., ฝกบ.ศปก.ขว. ดำเนินการขอ นำ บ.ทอ.เดินทาง ออกนอกราชอาณาจักร

๓.๓.๓ ชั้นปฏิบัติการ

๓.๓.๓.๑ กกล.ทอ.ฉก.อท.อำนวยการปฏิบัติเมื่อ บ.ทอ.ได้รับอนุญาตจาก นกข.ให้สามารถ ปฏิบัติการอพยพคนไทยในต่างประเทศ

สนม.ขว.ทอ.

แผนอพยพคนไทยในต่างประเทศ ขว.ทอ.



๓.๓.๓.๒ นขต.ทอ. และ นกข.เตรียมการต้อนรับผู้อพยพ เพื่อดำเนินกรรมวิธีการเข้าเมือง และพิธีการทางศุลกากร รวมทั้งการรับรอง จนท.รัฐบาลไทยและต่างประเทศ สื่อมวลชน และญาติผู้อพยพ ตลอดจนดำเนินการประชาสัมพันธ์การปฏิบัติของ ทอ.

๓.๓.๔ ชั้นหลังการปฏิบัติการ เมื่อ บ.ทอ.สามารถอพยพคนไทยกลับประเทศ หรือมีการประกาศ เสร็จสิ้นภารกิจ ให้ กกล.ทอ.ฉก.ท.และ นกข.สรุปผลการปฏิบัติ และการงบประมาณที่เกี่ยวข้อง

๓.๔ ปัจจัยและเงื่อนไขสำคัญในการปฏิบัติ

๓.๔.๑ รัฐบาลไทยโดยหน่วยงานที่รับผิดชอบมอบหมายให้ ทอ.ดำเนินการอพยพคนไทยในต่างประเทศ

๓.๔.๒ ไม่มีการประกาศปิดน่านฟ้าในระหว่างเส้นทางบิน ไม่มีการรบในอากาศ และไม่มีการป้องกันภัย ทางอากาศ

๓.๔.๓ บริเวณพื้นที่ปฏิบัติการไม่มีการสู้รบ จลาจล หรือเหตุใด ๆ อันจะทำให้ บ.ทอ.เป็นอันตราย หรือเกิดความเสียหาย จนไม่สามารถปฏิบัติการภารกิจได้

๓.๔.๔ ลำดับความสำคัญของผู้อพยพ ได้แก่ ผู้ป่วย เด็ก คนชรา และสตรี ตามลำดับ หรือยึดถือ ตามแผนการปฏิบัติของ กต.หรือ นกข.

๓.๕ การขอรับการสนับสนุนจากหน่วยงานภายนอก ทอ.

๓.๕.๑ กต.

๓.๕.๑.๑ ข้อมูลสถานการณ์สนามบินสำหรับรับผู้อพยพ และสนามบินที่เกี่ยวข้อง เพื่อการวางแผนตัดสินใจในการปฏิบัติ

๓.๕.๑.๒ การสนับสนุนและส่งกำลังบำรุงแก่ บ.ทอ.และ จนท.ทอ.ระหว่างการปฏิบัติ เช่น การเติมเชื้อเพลิง การจัดเตรียมอาหารและเครื่องดื่มระหว่างการปฏิบัติ เป็นต้น

๓.๕.๑.๓ การสนับสนุนการดำเนินการ เพื่อขอบินผ่านน่านฟ้าประเทศตามเส้นทางบิน (Diplomatic Clearance)

๓.๕.๑.๔ การรวบรวม และคัดกรองผู้อพยพ

๓.๕.๑.๕ อำนวยความสะดวกในการทำหนังสือเดินทาง (Passport) และวีซ่า (Visa)

๓.๕.๒ บริษัทการบินไทย จำกัด (มหาชน)

๓.๕.๒.๑ คำแนะนำด้านการบินและบรรณสารการบิน

๓.๕.๒.๒ สถานีต่างประเทศ บริษัทการบินไทย จำกัด (มหาชน) ประสานการปฏิบัติกับสนามบิน สำหรับผู้อพยพและสนามบินที่เกี่ยวข้อง ในการตรวจสอบผู้อพยพและสัมภาระ เพื่อความปลอดภัยในการบิน และควบคุมสิ่งผิดกฎหมาย

๓.๕.๒.๓ การสนับสนุนและส่งกำลังบำรุง บ.ทอ.และ จนท.ทอ.ระหว่างการปฏิบัติ เช่น การเติมเชื้อเพลิง การสนับสนุนภาคพื้น เป็นต้น

๓.๕.๓ สำนักงานตรวจคนเข้าเมือง การดำเนินกรรมวิธีการเข้าเมือง เมื่อผู้อพยพเดินทางถึงประเทศไทย

๓.๕.๔ กรมศุลกากร

๓.๕.๔.๑ การดำเนินพิธีการทางศุลกากรเมื่ออพยพเดินทางถึงประเทศไทย

๓.๕.๔.๒ การอำนวยความสะดวกในการนำเข้าสู่สิ่งอุปกรณ์ที่เกี่ยวข้องจากต่างประเทศ

ขว.ทอ.

ชุดที่           ของ ๕๐ ชุด  
หน้า ๕        ของ ๘ หน้า

๓.๖. แนวคิดในการปฏิบัติของ ขว.ทอ.

๓.๖.๑ ชั้นปกติ

รวบรวม ติดตาม ประเมินสถานการณ์ แจ้งให้หน่วยเกี่ยวข้องทราบ และจัดเตรียมกำลังพล และยุทธโศปกรณ์เพื่อสนับสนุนภารกิจ

๓.๖.๒ ชั้นเตรียมพร้อม

๓.๖.๒.๑ รวบรวม ติดตาม ประเมินสถานการณ์อย่างใกล้ชิด และแจ้งให้หน่วยเกี่ยวข้องทราบอย่างต่อเนื่อง

๓.๖.๒.๒ ให้การสนับสนุนการปฏิบัติของ ผ.ชว.ศปก.ทอ.ในการดำเนินการขอบินผ่าน่านฟ้า (Diplomatic Clearance) ประเทศที่เกี่ยวข้อง และเตรียมความพร้อมในการปฏิบัติภารกิจ

๓.๖.๒.๓ ติดต่อบริษัทกับสถานเอกอัครราชทูต, ผชท.ทหาร, สำนักงานตรวจคนเข้าเมือง, กรมศุลกากร, สถานกงสุล และ นกข.ในการอำนวยความสะดวกตามแผนอพยพคนไทยในต่างประเทศ

๓.๖.๓ ชั้นปฏิบัติการ

๓.๖.๓.๑ รวบรวม ติดตาม ประเมินสถานการณ์อย่างใกล้ชิด และแจ้งให้หน่วยเกี่ยวข้องทราบอย่างต่อเนื่อง

๓.๖.๓.๒ จัด จนท.ปฏิบัติหน้าที่ชุดประสานงานอพยพคนไทยเดินทางไปกับ บ.หน่วยบินอพยพคนไทยเที่ยวบินแรก จำนวน ๑ คน (พร้อมปฏิบัติภายใน ๓ ชม. เมื่อได้รับคำสั่ง)

๓.๖.๓.๓ ดำเนินมาตรการต่อต้านข่าวกรอง การ รปภ. น.ผู้ใหญ่ บุคคลสำคัญ ผู้สื่อข่าว ญาติผู้อพยพ และประชาชนทั่วไป พร้อมทั้งให้คำแนะนำตามความเหมาะสม ในพื้นที่รับผิดชอบของ ทอ.

๓.๖.๔ ชั้นหลังการปฏิบัติการ เมื่อ บ.ทอ.สามารถอพยพคนไทยกลับประเทศ หรือมีการประกาศเสร็จสิ้นภารกิจ ให้ ขว.ทอ.สรุปผลการปฏิบัติ และการงบประมาณที่เกี่ยวข้อง เสนอ กกล.ทอ.ฉก.อท.

๓.๗. หน้าที่ของหน่วยปฏิบัติ

๓.๗.๑ สนผ.ขว.ทอ.มี ผอ.สนผ.ขว.ทอ. เป็น ผู้บังคับบัญชารับผิดชอบ มีหน้าที่วางแผน อำนวยการประสานงาน ควบคุม และกำกับดูแลการปฏิบัติของ นขต.สนผ.ขว.ทอ.ให้ปฏิบัติในขอบเขตภารกิจตามแผน เพื่อรวบรวมข่าวสารและรายงานข้อมูลข่าวสารสำคัญต่าง ๆ ให้ สนข.ขว.ทอ.ตามห้วงระยะเวลาที่กำหนด และดำเนินการต่อต้านข่าวกรองเชิงรับ และจัดเตรียมกำลังพล อุปกรณ์ เครื่องมือเครื่องใช้ และยานพาหนะสำหรับปฏิบัติงานเมื่อได้รับการร้องขอ โดยมี นขต.สนผ.ขว.ทอ.ดำเนินการ ดังนี้

๓.๗.๑.๑ กนผ.สนผ.ขว.ทอ.ดำเนินการรวบรวมข่าวสารในขอบเขตภารกิจตามแผนรวบรวมข่าวสารที่ได้รับมอบหมาย แล้วรายงานให้ สนผ.ขว.ทอ.ทราบ ประสานและจัด น.สัญญาณบัตร จำนวน ๓ คน จาก กตท.สนผ.ขว.ทอ.ปฏิบัติหน้าที่เจ้าหน้าที่ชุดประสานงานอพยพคนไทยเดินทางไปกับ บ.หน่วยบินอพยพคนไทยเที่ยวบินแรก จำนวน ๑ คน (สำรอง ๒ คน) โดยจัดทำบัญชีรายชื่อพร้อมเรียกปฏิบัติงาน (On Call List) และส่งให้ ยก.ทอ.และ กกล.ทอ.ฉก.อท.เมื่อมีการประกาศใช้แผนอพยพคนไทยในต่างแดน

สนผ.ขว.ทอ.

แผนอพยพคนไทยในต่างประเทศ ขว.ทอ.



ข.ทอ.

ชุดที่           ของ ๕๐ ชุด

หน้า ๖ ของ ๘ หน้า

๓.๗.๑.๒ กตท.สนผ.ข.ทอ.ดำเนินการรวบรวมข่าวสารในขอบเขตภารกิจตามแผนรวบรวมข่าวสารที่ได้รับมอบหมาย แล้วรายงานให้ สนผ.ข.ทอ.ทราบ ให้การสนับสนุนการปฏิบัติของ ผ.ช.ศ.ทอ. ในการดำเนินการขอบินผ่าน่านฟ้า (Diplomatic Clearance) ประเทศที่เกี่ยวข้อง ติดต่อประสานกับสถานเอกอัครราชทูต, ผ.ช.ท.ทหาร, สำนักงานตรวจคนเข้าเมือง, กรมศุลกากร, สถานกงสุล และ นกข. ในการอำนวยความสะดวกตามแผนอพยพคนไทยในต่างประเทศ และจัดรายชื่อ น.สัณญาบัตร จำนวน ๓ คน (ชั้นยศ น.ต. - น.อ.) ส่งให้ กนผ.สนผ.ข.ทอ.ภายใน ต.ค.ของทุกปี และเมื่อได้รับคำสั่งให้พร้อมปฏิบัติ ภายใน ๓ ชม. เพื่อปฏิบัติหน้าที่เจ้าหน้าที่ชุดประสานงานอพยพคนไทย โดยเดินทางไปกับ บ.หน่วยบินอพยพคนไทย เที่ยวบินแรก จำนวน ๑ คน (สำรอง ๒ คน)

๓.๗.๑.๓ กรภ.สนผ.ข.ทอ.ดำเนินการ ดังนี้

๓.๗.๑.๓ (๑) รวบรวมข่าวสารในขอบเขตภารกิจตามแผนรวบรวมข่าวสารตามที่ได้รับมอบหมาย แล้วรายงานให้ สนผ.ข.ทอ.ทราบ

๓.๗.๑.๓ (๒) กำหนดและดำเนินการมาตรการรักษาความปลอดภัยสถานที่ และการ ร.ป.ก. น.ผู้ใหญ่ บุคคลสำคัญ ผู้สื่อข่าว ญาติผู้อพยพ และประชาชนทั่วไป พร้อมทั้งให้คำแนะนำตามความเหมาะสมตามสถานการณ์ด้านการข่าวกรองในพื้นที่ ทอ.รับผิดชอบ

๓.๗.๑.๔ สน.ผ.ช.ทอ. ไทย/ต่างประเทศ ดำเนินการรวบรวมข่าวสารตามแผนรวบรวมข่าวสารที่ได้รับมอบหมาย แล้วรายงานให้ สนผ.ข.ทอ. และ นกข.ทราบ สนับสนุนการปฏิบัติของ กตท.สนผ.ข.ทอ. เมื่อได้รับการร้องขอ รวมถึงประสานการปฏิบัติกับสถานเอกอัครราชทูต และ นกข. เพื่ออำนวยความสะดวกตามแผนอพยพคนไทยในต่างประเทศ

๓.๗.๒ สนข.ข.ทอ.เป็นหน่วยหลักในการดำเนินงานข่าวกรอง มี ผ.อ.สนข.ข.ทอ.เป็นผู้บังคับบัญชา รับผิดชอบ มีหน้าที่ วางแผน อำนวยความสะดวก ประสานงาน ควบคุม และกำกับดูแลการปฏิบัติของ นขต.สนข.ข.ทอ. เพื่อดำเนินการรวบรวมข่าวสารการข่าวกรองที่เกี่ยวข้องตามภารกิจ คำสั่ง และสถานการณ์ โดยกำหนดหัวข้อข่าวสารสำคัญ พิจารณาสืบสอบเหตุคำสั่ง/คำขอเจาะจง วิเคราะห์และประเมินแนวโน้มสถานการณ์ รายงานข้อมูลข่าวสารสำคัญต่าง ๆ เช่น ข้อมูลการประกาศปิดน่านฟ้าในระหว่างเส้นทางบิน การรบในอากาศ การป้องกันภัยทางอากาศ และบริเวณพื้นที่ปฏิบัติการไม่มีการสู้รบ จลาจล หรือเหตุใด ๆ อันจะทำให้ บ.ทอ. เป็นอันตรายหรือเกิดความเสียหาย จนไม่สามารถปฏิบัติการได้ ให้กับ จก.ข.ทอ.เพื่อขออนุมัติกระจายข่าว ให้ ผ.ช.ศ.ทอ. และศูนย์ประสานงาน กกล.ทอ.ฉก. ดำเนินมาตรการต่อต้านข่าวกรองเชิงรุก และจัดเตรียมกำลังพล อุปกรณ์ เครื่องมือเครื่องใช้และยานพาหนะ สำหรับปฏิบัติงานเมื่อได้รับการร้องขอ โดยมี นขต.สนข.ข.ทอ. ดำเนินการ ดังนี้

๓.๗.๒.๑ กขศ.สนข.ข.ทอ.ดำเนินการ ดังนี้

๓.๗.๒.๑ (๑) การรวบรวมข่าวสารในขอบเขตภารกิจตามแผนรวบรวมข่าวสารที่ได้รับมอบหมาย แล้วรายงานให้ สนข.ข.ทอ.ทราบ

๓.๗.๒.๑ (๒) ติดตามความเคลื่อนไหวและหนทางปฏิบัติของประเทศต่าง ๆ (ยกเว้นประเทศรอบบ้าน และเวียดนาม) เมื่อมีเหตุการณ์การอพยพคนไทยในต่างประเทศ เพื่อป้องกันการฉวยโอกาส แล้วรายงานให้ สนข.ข.ทอ.ทราบ

๓.๗.๒.๑ (๓) ติดตามข่าวสารจากแหล่งข่าวเปิดต่าง ๆ และประเมินข่าวสารที่ต้องการเป็นประเด็นข่าวสารสำคัญ เพื่อสนับสนุนการปฏิบัติการข่าวกรอง แล้วรายงานให้ สนข.ข.ทอ.ทราบ

สนผ.ข.ทอ.

แผนอพยพคนไทยในต่างประเทศ ข.ทอ.

๓.๗.๒.๒ กขธ.สนข.ขว.ทอ.ดำเนินการ ดังนี้

๓.๗.๒.๒ (๑) รวบรวมข่าวสารในขอบเขตภารกิจตามแผนรวบรวมข่าวสารตามที่ได้รับมอบหมาย แล้วรายงานให้ สนข.ขว.ทอ.ทราบ

๓.๗.๒.๒ (๒) ติดตามความเคลื่อนไหวและหนทางปฏิบัติของประเทศรอบบ้านและเวียดนาม เมื่อมีเหตุการณ์การอพยพคนไทยในต่างประเทศ เพื่อป้องกันการฉวยโอกาส แล้วรายงานให้ สนข.ขว.ทอ.ทราบ

๓.๗.๒.๒ (๓) ติดตามข่าวสารจากแหล่งข่าวเปิดต่าง ๆ และประเมินข่าวสารที่ต้องการเป็นประเด็นข่าวสารสำคัญ เพื่อสนับสนุนการปฏิบัติการข่าวสาร แล้วรายงานให้ สนข.ขว.ทอ.ทราบ

๓.๗.๒.๓ กปข.สนข.ขว.ทอ.ดำเนินการ ดังนี้

๓.๗.๒.๓ (๑) ดำเนินมาตรการต่อต้านข่าวกรองเชิงรุก เพื่อใช้ในการกำหนดมาตรการรักษาความปลอดภัยในพื้นที่ ทอ.รับผิดชอบ แล้วรายงานให้ สนข.ขว.ทอ.และ นกข.ทราบ

๓.๗.๒.๓ (๒) จัดกำลังพลเพื่อสังเกตพฤติกรรมผู้อพยพและบุคคลภายนอกที่เข้ามาในพื้นที่ลานจอด บ.และบริเวณใกล้เคียง แล้วรายงานให้ สนข.ขว.ทอ.และ นกข.ทราบ

๓.๗.๒.๔ กขผล.สนข.ขว.ทอ.ดำเนินการ ดังนี้

๓.๗.๒.๔ (๑) รวบรวมข่าวสารในขอบเขตภารกิจตามแผนรวบรวมข่าวสารตามที่ได้รับมอบหมาย แล้วรายงานให้ สนข.ขว.ทอ.ทราบ

๓.๗.๒.๔ (๒) สนับสนุนข้อมูลข่าวกรองที่ได้จากการกระบวนกรเฝ้าตรวจและลาดตระเวน ให้กับ นกข.เพื่อใช้ในการปฏิบัติการกิจตามแผนนี้

๓.๗.๒.๔ (๓) ติดตามข่าวสารจากแหล่งข่าวเปิดต่าง ๆ และประเมินข่าวสารที่ต้องการเป็นประเด็นข่าวสารสำคัญ เพื่อสนับสนุนการปฏิบัติการข่าวสาร แล้วรายงานให้ สนข.ขว.ทอ.ทราบ

๓.๘ คำแนะนำทั่วไป

๓.๘.๑ ให้หน่วยปฏิบัติจัดทำแผน หรือ รปป.รองรับแผนนี้ รวมทั้งสามารถปรับรายละเอียดในการปฏิบัติให้เหมาะสมกับภารกิจ

๓.๘.๒ น.ข่าวอาวุโส ประจำ ขว.ทอ., น.ข่าว ประจำ ขว.ทอ.(น.ท. - น.อ.) ให้การสนับสนุนการปฏิบัติของ ผขว.ศปก.ทอ.เมื่อได้รับคำสั่ง

๓.๘.๓ นขต.ขว.ทอ.ให้การสนับสนุนการปฏิบัติกับ นกข.เมื่อได้รับการร้องขอ

๓.๘.๔ ให้ สนผ.ขว.ทอ.รวบรวมผลการปฏิบัติจากหน่วยปฏิบัติ และรายงานผลการปฏิบัติให้ จก.ขว.ทอ.ทราบหลังเสร็จสิ้นตามแผนนี้ เพื่อสรุปผลให้ ศปก.ทอ.และศูนย์ประสานงาน กกล.ทอ.ฉก.อท.



ขว.ทอ.

ชุดที่           ของ ๕๐ ชุด  
หน้า ๘        ของ ๘ หน้า

#### ๔. การธุรกรรมและการส่งกำลังบำรุง

๔.๑ ในขั้นเตรียมพร้อม (ปัจจุบัน) ใช้สายงานส่งกำลังบำรุงตามปกติ เป็นสายการส่งกำลังบำรุงหลัก โดยในกรณีที่ไม่สามารถดำเนินการได้ทันในสายงานปกติ ให้ดำเนินการผ่าน ศกบ.สนผ.กบ.ทอ. ในเรื่องที่ได้ รับมอบอำนาจไว้แล้ว

๔.๒ ค่าใช้จ่ายในการปฏิบัติและสนับสนุนภารกิจ ให้ น.งบประมาณ ขว.ทอ.และ น.การเงิน ขว.ทอ. รวบรวมสรุปความต้องการงบประมาณเสนอ สปช.ทอ.และ กง.ทอ.เพื่อดำเนินการ ทั้งนี้ ตั้งแต่ในขั้นปกติ จนกระทั่งเสร็จสิ้นภารกิจ

๔.๓ เชื้อเพลิงภาคพื้นที่ใช้ในภารกิจนี้ ให้ใช้งบพิเศษ โดยให้ นกข.สำรองจ่ายไปก่อน แล้วรายงานขอเบิก ทดแทนตามที่ใช้จริง

#### ๕. การบังคับบัญชาและการติดต่อสื่อสาร

๕.๑ จก.ขว.ทอ.หรือผู้ทำการแทน ทำหน้าที่ ควบคุมและสั่งการ

๕.๒ การติดต่อสื่อสาร

๕.๒.๑ ใช้ข่ายติดต่อสื่อสารของ ทอ.เป็นข่ายหลัก ข่ายติดต่อสื่อสารของ บก.ทท. เหล่าทัพอื่น และการนำสารเป็นข่ายรอง ข่ายติดต่อสื่อสารอื่น ๆ ทั้งภาครัฐและเอกชน เป็นข่ายเสริม

๕.๒.๒ การใช้วิทยุสื่อสาร ให้มีการแบ่งมอบความถี่ใช้งานตามพื้นที่ปฏิบัติการเป็นความถี่หลัก, รอง และสำรอง โดยประสานความถี่กับ ทสส.ทอ.และ สอ.ทอ.

๕.๒.๓ การใช้โทรศัพท์เคลื่อนที่ทางไกลระหว่างประเทศระบบปกติ และระบบการสื่อสารผ่านอินเทอร์เน็ต โดยประสานกับ ทสส.ทอ.และ สอ.ทอ.

ทั้งนี้ ตั้งแต่บัดนี้เป็นต้นไป

พล.อ.ท.

(กฤษฎา สุพิชญ์)

จก.ขว.ทอ.

ผนวก ก พื้นที่ปฏิบัติการ และข้อมูลเส้นทางบิน

ผนวก ข โครงสร้างการจัด

ผนวก ค ข้อพิจารณาการปฏิบัติการกิจ

ผนวก ฮ รายการแจกจ่าย

สนผ.ขว.ทอ.

แผนอพยพคนไทยในต่างประเทศ ขว.ทอ.



ขว.ทอ.

ชุดที่           ของ ๕๐ ชุด  
หน้า ก-๑ ของ ๖ หน้า

ที่ กท ๐๖๐๕.๓/

ขว.ทอ.

ดอนเมือง กทม.

ก.พ.๖๖

ผนวก ก ประกอบแผนอพยพคนไทยในต่างประเทศ ขว.ทอ.

พื้นที่ปฏิบัติการ และข้อมูลการบิน

๑. พื้นที่ปฏิบัติการตามแผนอพยพคนไทย

๑.๑ รายชื่อประเทศ และสนามบิน

ลำดับ	ประเทศ	เมือง	สนามบิน	ICAO Code
๑	สาธารณรัฐประชาชนจีน	ปักกิ่ง	ปักกิ่ง	ZBAA
๒	ญี่ปุ่น	โตเกียว	ฮาเนดะ	RJTT
๓	สาธารณรัฐเกาหลีใต้	โซล	อินชอน	RKSI
๔	สาธารณรัฐสิงคโปร์	สิงคโปร์	ชางงีสิงคโปร์	WSSS
๕	สาธารณรัฐฟิลิปปินส์	มะนิลา	นินอย อากีโน	RPLL
๖	สาธารณรัฐสังคมนิยมเวียดนาม	ฮานอย	โหน่ยบาย	VVNB
๗	ราชอาณาจักรกัมพูชา	พนมเปญ	พนมเปญ	VDPP
๘	สาธารณรัฐแห่งสหภาพเมียนมา	ย่างกุ้ง	ย่างกุ้ง	VYYY
๙	สาธารณรัฐอินโดนีเซีย	จาการ์ตา	ซูการ์โน ฮัตตา	WIII
๑๐	มาเลเซีย	กัวลาลัมเปอร์	กัวลาลัมเปอร์	WMKK
๑๑	สาธารณรัฐอินเดีย	นิวเดลี	อินทิรา คานธี	VIDP
๑๒	สหรัฐอเมริกา	อานบูดาบี	อานบูดาบี	OMAA

สนผ.ขว.ทอ.

ผนวก ก ประกอบแผนอพยพคนไทยในต่างประเทศ ขว.ทอ.

ขว.ทอ.

ชุดที่           ของ ๕๐ ชุด  
หน้า ก-๒ ของ ๖ หน้า

## ๑.๒ ตำแหน่งสนามบิน



## ๒. ข้อมูลการบิน

### ๒.๑ สมรรถนะ บ.ลำเลียง

ลำดับ	แบบ บ.	จำนวนผู้โดยสาร (คน)	พิสัยบิน (ไมล์ทะเล)
๑	บ.ล.๘ (C-130H)	๙๐ - ๑๒๐	๒,๙๐๐
๒	บ.ล.๑๙ (Airbus A340-500)	๑๕๐	๙,๐๐๐
๓	บ.ล.๑๕ ก (Airbus ACJ320)	๕๘	๓,๓๐๐

### ๒.๒ เกณฑ์ความสิ้นเปลือง บ.ลำเลียง

ลำดับ	แบบ บ.	M Cost (บาท/ชม.บิน)	OM Cost (บาท/ชม.บิน)
๑	บ.ล.๘ (C-130H)	๒๓๖,๗๒๗.๓๑	๓๒๗,๔๒๘.๓๗
๒	บ.ล.๑๙ (Airbus A340-500)	๓๑๑,๙๙๒.๐๓	๖๐๙,๘๒๔.๕๒
๓	บ.ล.๑๕ ก (Airbus ACJ320)	๙๕,๗๓๔.๐๖	๑๙๑,๗๒๒.๑๙

สนผ.ขว.ทอ.

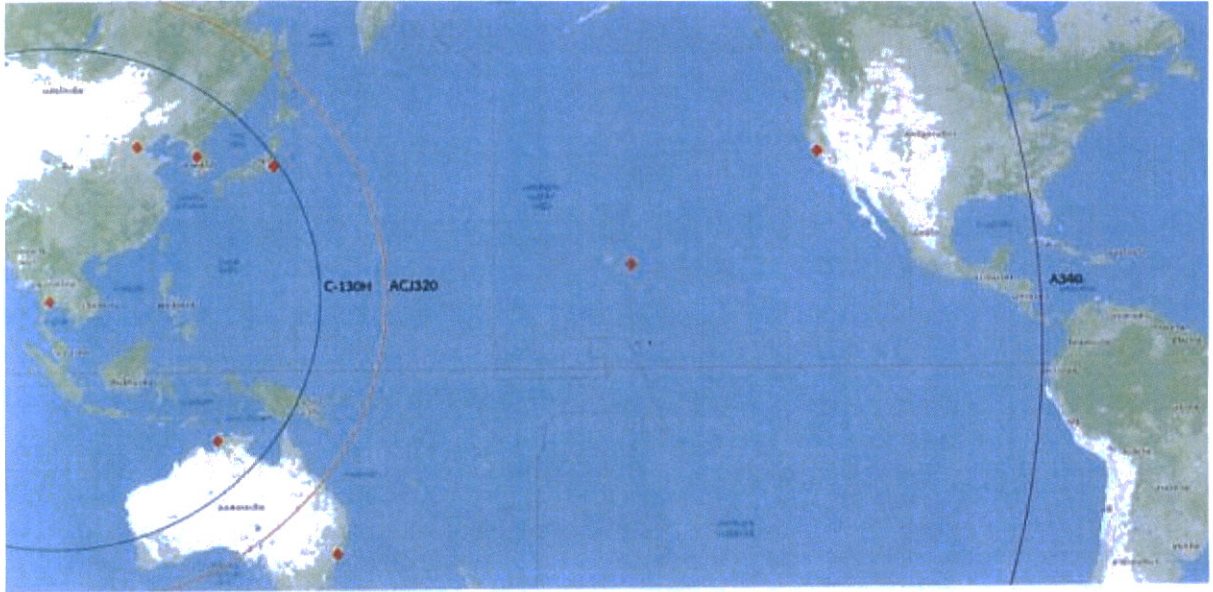
ผนวก ก ประกอบแผนอพยพคนไทยในต่างประเทศ ขว.ทอ.



ขว.ทอ.

ชุดที่           ของ ๕๐ ชุด  
หน้า ก-๓ ของ ๖ หน้า

๒.๓ รัศมีปฏิบัติการ บ.ลำเลียง



สนผ.ขว.ทอ.

ผนวก ก ประกอบแผนอพยพคนไทยในต่างประเทศ ขว.ทอ.



๓. ข้อมูลการบินเดินทางไปสนามบินปลายทาง (ทวีปเอเชีย)

๓.๑ บ.ล.๘ (C-130H)

ลำดับ	ประเทศ	สนามบิน	ระยะทาง (ไมล์ทะเล)	เวลาบิน (ชั่วโมง:นาที)	เชื้อเพลิง (US Gallon)
๑	สาธารณรัฐประชาชนจีน	ปักกิ่ง	๑,๘๘๐	๖:๔๐	๔,๖๓๐
๒	ญี่ปุ่น	ฮานะดะ	๒,๘๔๐	๙:๓๐	๖,๕๓๐
๓	สาธารณรัฐเกาหลีใต้	อินชอน	๒,๓๙๐	๘:๔๐	๕,๙๗๐
๔	สาธารณรัฐสิงคโปร์	ชางงีสิงคโปร์	๘๔๐	๓:๐๐	๒,๑๗๐
๕	สาธารณรัฐฟิลิปปินส์	นินอย อากีโน	๑,๒๐๐	๔:๓๐	๓,๑๘๐
๖	สาธารณรัฐสังคมนิยมเวียดนาม	โหน่ยบาย	๕๕๐	๒:๐๐	๑,๔๙๐
๗	ราชอาณาจักรกัมพูชา	พนมเปญ	๒๙๐	๑:๑๐	๙๐๐
๘	สาธารณรัฐแห่งสหภาพเมียนมา	ย่างกุ้ง	๓๕๐	๑:๒๐	๑,๐๕๐
๙	สาธารณรัฐอินโดนีเซีย	ซูการ์โน ฮัตตา	๑,๒๗๐	๔:๔๐	๓,๒๔๐
๑๐	มาเลเซีย	กัวลาลัมเปอร์	๖๙๐	๒:๓๐	๑,๘๓๐
๑๑	สาธารณรัฐอินเดีย	อินทิรา คานธี	๑,๖๒๐	๖:๑๐	๔,๓๒๐
๑๒	สหรัฐอเมริกา	ฮับบาร์ท	๒,๖๙๐	๙:๒๐	๖,๔๒๐

ขว.ทอ.

ชุดที่            ของ ๕๐ ชุด  
หน้า ก-๕ ของ ๖ หน้า

๓.๒ บ.ล.๑๙ (Airbus A340-500)

ลำดับ	ประเทศ	สนามบิน	ระยะทาง (ไมล์ทะเล)	เวลาบิน (ชั่วโมง:นาที)	เชื้อเพลิง (US Gallon)
๑	สาธารณรัฐประชาชนจีน	ปักกิ่ง	๑,๘๘๐	๔:๐๐	๑๐,๓๒๐
๒	ญี่ปุ่น	ฮาเนดะ	๒,๘๖๐	๖:๐๐	๑๕,๔๘๐
๓	สาธารณรัฐเกาหลีใต้	อินชอน	๒,๓๙๐	๕:๑๐	๑๓,๔๒๐
๔	สาธารณรัฐสิงคโปร์	ชางงีสิงคโปร์	๘๔๐	๑:๕๐	๔,๖๕๐
๕	สาธารณรัฐฟิลิปปินส์	นินอย อากีโน	๑,๒๐๐	๒:๔๐	๖,๙๗๐
๖	สาธารณรัฐสังคมนิยมเวียดนาม	โหน่ยบาย	๕๕๐	๑:๑๐	๓,๑๐๐
๗	ราชอาณาจักรกัมพูชา	พนมเปญ	๒๙๐	๐:๔๐	๑,๘๑๐
๘	สาธารณรัฐแห่งสหภาพเมียนมา	ย่างกุ้ง	๓๕๐	๐:๕๐	๒,๐๗๐
๙	สาธารณรัฐอินโดนีเซีย	ซูการ์โน ฮัตตา	๑,๒๗๐	๒:๕๐	๒๓๐
๑๐	มาเลเซีย	กัวลาลัมเปอร์	๖๙๐	๑:๓๐	๓,๘๗๐
๑๑	สาธารณรัฐอินเดีย	อินทิรา คานธี	๑,๖๒๐	๓:๓๐	๙,๐๓๐
๑๒	สหรัฐอาหรับเอมิเรตส์	อาบูดาบี	๒๖๙๐	๕:๕๐	๑๔,๙๗๐

สนผ.ขว.ทอ.

ผนวก ก ประกอบแผนอพยพคนไทยในต่างประเทศ ขว.ทอ.

ขว.ทอ.

ชุดที่            ของ ๕๐ ชุด  
หน้า ก-๖ ของ ๖ หน้า

๓.๓ บ.ล.๑๕ ก (Airbus ACJ320)

ลำดับ	ประเทศ	สนามบิน	ระยะทาง (ไมล์ทะเล)	เวลาบิน (ชั่วโมง:นาที)	เชื้อเพลิง (US Gallon)
๑	สาธารณรัฐประชาชนจีน	ปักกิ่ง	๑,๘๘๐	๔:๑๐	๔๘๔๐
๒	ญี่ปุ่น	ฮานดะ	๒๘๖๐	๖:๑๐	๗,๑๕๐
๓	สาธารณรัฐเกาหลีใต้	อินชอน	๒,๓๙๐	๕:๒๐	๖,๑๙๐
๔	สาธารณรัฐสิงคโปร์	ชางงีสิงคโปร์	๘๔๐	๑:๕๐	๒,๑๓๐
๕	สาธารณรัฐฟิลิปปินส์	นินอย อากิโน	๑,๒๐๐	๒:๔๐	๓,๐๙๐
๖	สาธารณรัฐสังคมนิยมเวียดนาม	โหน่ยบาย	๕๕๐	๑:๑๐	๑,๓๕๐
๗	ราชอาณาจักรกัมพูชา	พนมเปญ	๒๙๐	๐:๔๐	๗๗๐
๘	สาธารณรัฐแห่งสหภาพเมียนมา	ย่างกุ้ง	๓๕๐	๐:๕๐	๙๗๐
๙	สาธารณรัฐอินโดนีเซีย	ซูการ์โน ฮัตตา	๑,๒๗๐	๒:๕๐	๓,๒๙๐
๑๐	มาเลเซีย	กัวลาลัมเปอร์	๖๙๐	๑:๓๐	๑,๗๔๐
๑๑	สาธารณรัฐอินเดีย	อินทิรา คานธี	๑,๖๒๐	๓:๔๐	๔,๒๕๐
๑๒	สหรัฐอาหรับเอมิเรตส์	อาบูดาบี	๒,๖๙๐	๖:๐๐	๖,๙๖๐

พล.อ.ท.

(กฤษฎา สุพิชญ์)

จก.ขว.ทอ.

สนผ.ขว.ทอ.

ผนวก ก ประกอบแผนอพยพคนไทยในต่างประเทศ ขว.ทอ.



ขว.ทอ.

ชุดที่           ของ ๕๐ ชุด  
หน้า ๗-๑ ของ ๑ หน้า

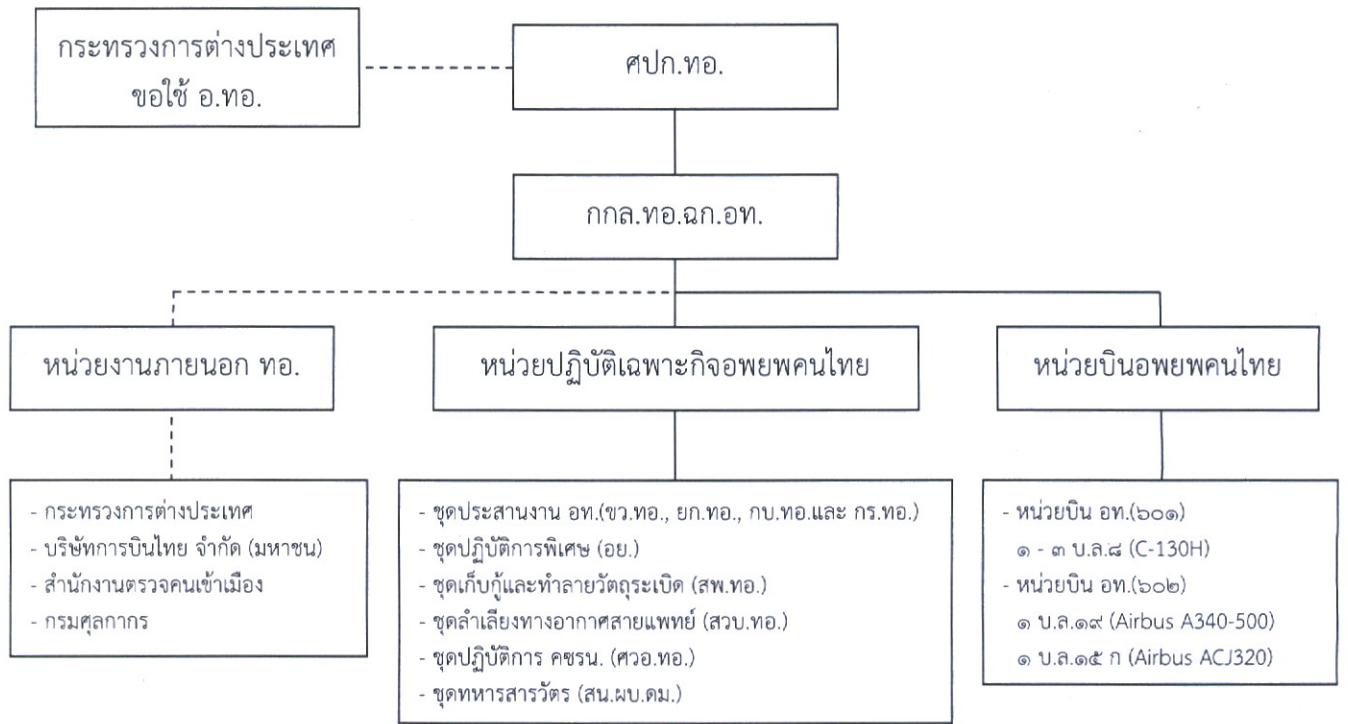
ที่ กท ๐๖๐๕.๓/

ขว.ทอ.

ดอนเมือง กทม.

๒๖ ก.พ.๖๖

ผนวก ข ประกอบแผนอพยพคนไทยในต่างประเทศ ขว.ทอ.  
โครงสร้างการจัด



———— สายการบังคับบัญชา

----- สายการประสานการปฏิบัติ

พล.อ.ท.

(กฤษฎา สุพิชญ์)

จก.ขว.ทอ.

สนผ.ขว.ทอ.

ผนวก ข ประกอบแผนอพยพคนไทยในต่างประเทศ ขว.ทอ.

ขว.ทอ.

ชุดที่           ของ ๕๐ ชุด  
หน้า   ค-๑   ของ ๒ หน้า

ที่ กท ๐๖๐๕.๓/

ขว.ทอ.

ดอนเมือง กทม.

๑๔ ก.พ.๖๖

ผนวก ค ประกอบแผนอพยพคนไทยในต่างประเทศ ขว.ทอ.

ข้อพิจารณาการปฏิบัติภารกิจ

๑. การใช้ บ.ลำเลียง

บ.ล.๘ (C-130H)

- มีขีดความสามารถปฏิบัติภารกิจลำเลียงทางอากาศได้หลายรูปแบบ สามารถบินขึ้น-ลงสนามบิน ซึ่งมีระยะทางวิ่งจำกัด ปฏิบัติการส่งทางอากาศยุทธวิธี และไม่จำเป็นต้องใช้อุปกรณ์ภาคพื้นสนับสนุนในระหว่างการปฏิบัติ

- สามารถปรับเปลี่ยนรูปแบบในห้องผู้โดยสารเพื่อรองรับการบรรทุก

- มีรัศมีปฏิบัติการครอบคลุมพื้นที่ประเทศในกลุ่มอาเซียนโดยมีต้องเติมเชื้อเพลิงระหว่างทาง

- การบินเดินทางระยะไกลใช้ระยะเวลาค่อนข้างมาก เมื่อเทียบกับ บ.ล.๑๙ และ บ.ล.๑๕ ก เนื่องจาก บ.ล.๘ จำเป็นต้องใช้สนามบินต่อระยะเพื่อเติมเชื้อเพลิง ยานความเร็วของ บ.และไม่สามารถใช้เส้นทางการบินตรงหลายเส้นทางได้ เนื่องจากข้อจำกัดด้านความสูงการบิน

บ.ล.๑๙ (Airbus A340-500)

- มีขีดสมรรถนะสามารถปฏิบัติภารกิจลำเลียงทางอากาศระยะไกลได้อย่างรวดเร็ว

- มีความเหมาะสมต่อการปฏิบัติภารกิจอพยพคนไทยในพื้นที่ซึ่งอยู่ไกลจากประเทศไทย เช่น ประเทศในทวีปยุโรป และประเทศสหรัฐอเมริกา เนื่องจากสามารถบินตรงถึงที่หมายโดยมีต้องเติมเชื้อเพลิงระหว่างทาง

- สนามบินที่สามารถปฏิบัติการได้ส่วนใหญ่เป็นสนามบินนานาชาติซึ่งต้องมีระยะทางวิ่งเพียงพอ มีพื้นที่ลานจอดขนาดใหญ่ และจำเป็นต้องมีอุปกรณ์ภาคพื้นสนับสนุนได้

- มีภารกิจหลักในการบินรับ-ส่งบุคคลสำคัญ ซึ่งการใช้ บ.เพื่อปฏิบัติภารกิจอพยพคนไทยในต่างประเทศนั้น จำเป็นต้องประสานตารางการปฏิบัติกับหน่วยงานที่เกี่ยวข้องล่วงหน้า

บ.ล.๑๕ ก (Airbus ACJ320)

- มีขีดสมรรถนะสามารถปฏิบัติภารกิจลำเลียงทางอากาศระยะไกลได้อย่างรวดเร็ว

- มีรัศมีปฏิบัติการครอบคลุมพื้นที่ประเทศในกลุ่มอาเซียนโดยมีต้องเติมเชื้อเพลิงระหว่างทาง

- สนามบินที่สามารถปฏิบัติการได้ จำเป็นต้องมีอุปกรณ์ภาคพื้นสนับสนุนได้

- อัตราการบรรทุกผู้โดยสารจำกัด เมื่อเทียบกับ บ.ล.๘ และ บ.ล.๑๙

- มีภารกิจหลักในการบินรับ-ส่งบุคคลสำคัญ ซึ่งการใช้ บ.เพื่อปฏิบัติภารกิจอพยพคนไทยในต่างประเทศนั้น จำเป็นต้องประสานตารางการปฏิบัติกับหน่วยงานที่เกี่ยวข้องล่วงหน้า

สนผ.ขว.ทอ.

ผนวก ค ประกอบแผนอพยพคนไทยในต่างประเทศ ขว.ทอ.

ขว.ทอ.

ชุดที่            ของ ๕๐ ชุด  
หน้า ค-๒ ของ ๒ หน้า

๒. หน่วยงานภายนอก ทอ.

กระทรวงการต่างประเทศ (กต.)

- เป็นหน่วยงานรับผิดชอบด้านการวางแผน และอำนวยความสะดวกคนไทยในต่างประเทศ โดย ทอ. เมื่อได้รับการร้องขอจะดำเนินการเตรียมข้อมูลและข้อพิจารณาการใช้ บ.ลำเลียง ที่กำหนดในแผนฯ ให้ กต. พิจารณาร่วมกับการใช้อากาศยานของบริษัทอื่นในการปฏิบัติการกิจ

- การใช้กำลัง บ.น.๖ เพื่อปฏิบัติการกิจอพยพคนไทยในต่างประเทศ จะสามารถตอบสนองต่อสถานการณ์ด้วยความรวดเร็วได้ มีปัจจัยสำคัญขึ้นอยู่กับระยะเวลาที่ใช้ในการขออนุญาตบินผ่าน่านฟ้าประเทศตามเส้นทางบิน (Diplomatic Clearance) โดยการบินเดินทางระยะไกลจำเป็นต้องผ่าน่านฟ้าหลายประเทศส่งผลให้ระยะเวลาที่ใช้ในการขออนุญาตบินผ่าน่านฟ้ามีแนวโน้มที่จะใช้เวลานานขึ้น

บริษัทการบินไทย (จำกัด) มหาชน

- สถานีต่างประเทศของบริษัทการบินไทย (จำกัด) มหาชน เป็นหน่วยงานหลักที่สนับสนุนด้านการส่งกำลังบำรุง บ.น.๖ ณ สนามบินที่เกี่ยวข้องในการปฏิบัติการกิจ ซึ่งความพร้อมในการสนับสนุนและการบริการภาคพื้นของสถานีฯ ส่งผลให้การปฏิบัติการกิจอพยพคนไทยในต่างประเทศเป็นไปด้วยความเรียบร้อยและรวดเร็ว

พล.อ.ท.

  
(กฤษฎา สุพิชญ์)

จก.ขว.ทอ.

สนผ.ขว.ทอ.

ผนวก ค ประกอบแผนอพยพคนไทยในต่างประเทศ ขว.ทอ.



ขว.ทอ.

ชุดที่            ของ ๕๐ ชุด  
หน้า ฮ-๑ ของ ๒ หน้า

ที่ กท ๐๖๐๕.๓/

ขว.ทอ.

ดอนเมือง กทม.

 ก.พ.๖๖

ผนวก ฮ ประกอบแผนแผนอพยพคนไทยในต่างประเทศ ขว.ทอ.

รายการแจกจ่าย

ผู้บังคับบัญชา/หน่วย	ชุดที่
๑. จก.ขว.ทอ.	๑
๒. รอง จก.ขว.ทอ.	๒
๓. สนผ.ขว.ทอ.	๓
๔. สนข.ขว.ทอ.	๔
๕. กนผ.สนผ.ขว.ทอ.	๕
๖. กตท.สนผ.ขว.ทอ.	๖
๗. กรรท.สนผ.ขว.ทอ.	๗
๘. กขศ.สนข.ขว.ทอ.	๘
๙. กขธ.สนข.ขว.ทอ.	๙
๑๐. กปข.สนข.ขว.ทอ.	๑๐
๑๑. กขผล.สนข.ขว.ทอ.	๑๑
๑๒. ผรท.ขว.ทอ.	๑๒
๑๓. นงป.ขว.ทอ.	๑๓
๑๔. น.ข่าวอาวุโส ประจำ ขว.ทอ.	๑๔
๑๕. ผสร.ประจำ ขว.ทอ.	๑๕
๑๖. คณะทำงานแลกเปลี่ยนข่าวสาร ทอ.	๑๖
๑๗. ศปก.ทอ.	๑๗
๑๘. ศบภ.ทอ.	๑๘
๑๙. คปอ.	๑๙
๒๐. อย.	๒๐
๒๑. สน.ผบ.ดม.	๒๑
๒๒. สอ.ทอ.	๒๒
๒๓. ทสส.ทอ.	๒๓

สนผ.ขว.ทอ.

ผนวก ฮ ประกอบแผนแผนอพยพคนไทยในต่างประเทศ ขว.ทอ.

ขว.ทอ.

ชุดที่            ของ ๕๐ ชุด  
หน้า ฮ-๒ ของ ๒ หน้า

ผู้บังคับบัญชา/หน่วย

ชุดที่

๒๔. ยก.ทอ.

๒๔

๒๕. กบ.ทอ.

๒๕

๒๖. ขส.ทอ.

๒๖

๒๗. สพ.ทอ.

๒๗

๒๘. พธ.ทอ.

๒๘

๒๙. กร.ทอ.

๒๙

๓๐. บิน.๑ , ๒, ๓, ๔, ๕, ๖, ๗, ๒๑, ๒๓, ๔๑, ๔๖, ๕๖ และ รร.การบิน

๓๐ - ๔๒

๓๑. สำรอง

๔๓ - ๕๐

พล.อ.ท.

(กฤษฎา สุพิชญ์)

จก.ขว.ทอ.

สนผ.ขว.ทอ.

ผนวก ฮ ประกอบแผนอพยพคนไทยในต่างประเทศ ขว.ทอ.